

细长、光滑的简单型刚毛(图 167 J)。足刺 1 根,尖钩形(图 167 D)。体后部几节无背须和刚毛。

肛节末端呈半圆形,具肛须 1 对(遗失),腹面中部有一小的尾中须,具大于体表上的乳突(图 167 C)。

地理分布 分布于渤海、黄海和南海;美国(新英格兰、北卡罗来纳、佛罗里达)。

讨论 Perkins (1980) 报道,性成熟的雄个体于第 8—16(21)刚节开始充满精子,性成熟的雌个体于第 8(9)—16(21)刚节开始充满卵或在背须和疣足叶上附有胚胎。

本种与刺猬球裂虫 *Sphaerosyllis erinaeaeus* Claparède 相似(后 2 对眼几乎呈 1 横排),但本种的口前叶后具横褶、中背齿位于咽前端的 1/3 处(第 1 刚节)、肛节具中须,而刺猬球裂虫 *Sphaerosyllis erinaeaeus* Claparède 的口前叶后不具横褶、中背齿位于咽前端、肛节不具中须。

(112) 特猬球裂虫 *Sphaerosyllis pirifera* Claparède, 1868 (图 168, 图 169)

Sphaerosyllis pirifera Claparède, 1868: 205, pl. XIV, fig. 2; Fauvel, 1923: 301—302, fig. 115i—p; Tebble, 1959: 18; Reish, 1968: 215; Hartman, 1968: 457, figs. 1—5; Day, 1973: 34; Banse et Hobson, 1974: 60, fig. 15l; Sun et Wu, 1981: 623—625, fig. 6a—j; Wu et al., 1982: 202—204, figs. 1—2; Yang et Sun, 1988: 64, fig. 19e—o; Meng et al., 1993: 32—34.

标本采集地 河北北戴河,山东青岛(汇泉、鲁迅公园、小青岛、大黑澜、贵州路养殖场、阴岛和竹岔岛)。潮间带岩岸海藻间或砾石上沉积的泥砂中。

形态特征 体长 3—5 mm,体宽(含疣足) 0.5—0.8 mm,具 29—31 个刚节。

活标本黄白色,半透明,背、腹面具小乳突并黏附着细砂粒。

口前叶和围口节愈合,界线不清。2 对眼靠近,为矩形排列,前对豆瓣状,后对圆形。3 个触手,中央触手位于眼间,侧触手位于口前叶前缘两侧。2 个触角前伸,完全愈合。1 对围口节触须。触手和触须瓶状,基部宽、末端细(图 168 A)。

咽位于第 2—4 刚节,前端具一中背齿(第 2 刚节)。前胃位于第 5—6 刚节,具 24—26 排肌肉细胞(图 168 A)。

疣足单叶型。背须瓶状(仅第 2 刚节无),腹须细指状,刚毛叶圆锥形,具 5—6 根刚毛(图 168 C)。

1 根简单型刚毛、位于刚毛束上方、末端稍弯曲处有细锯齿(图 168 F),其余为端片一侧有细长锯齿(图 168 D)和端片光滑的复型镰状单齿刚毛(图 168 E)。疣足足刺 2 根,1 根针刺状(图 168 G),另 1 根为弯钩形(图 168 H)。

尾部具 2 根瓶状的肛须(图 168 B)。

在采到的 80 多个特猬球裂虫 *Sphaerosyllis pirifera* Claparède 的标本中,只 1 个体腔内寄生有寄花索沙蚕 *Labrorostratus parasiticus* Saint-Joseph。寄生虫位于特猬球裂虫

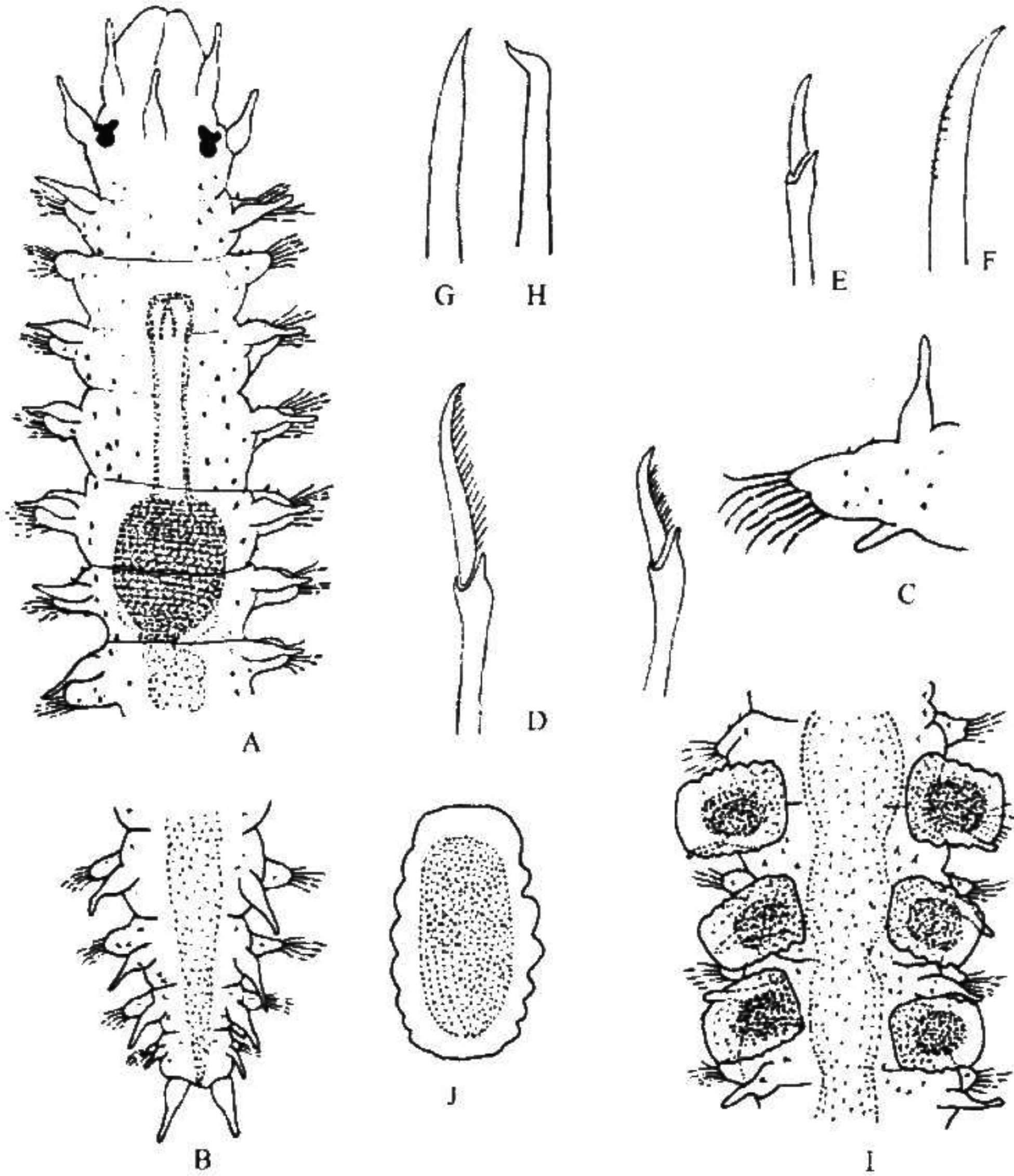


图 168 特猬球裂虫 *Sphaerosyllis pirifera* Claparède

A. 体前部背面观; B. 体后部背面观; C. 疣足; D. 复型镰状单齿刚毛 (端片有锯齿); E. 复型镰状单齿刚毛 (端片光滑); F. 简单型刚毛; G—H. 疣足足刺; I. 胚胎附在雌体上 (背面观); J. 胚胎。

的第 15—24 刚节间, 收缩时仅占寄主的 4 个刚节 (图 169 A—B)。

生殖和发育

(1) 裂配生殖 1964 年 4 月 10 日, 在青岛鲁迅公园潮间带、海藻根部采到 15 个标本, 于实验室内培养。4 月 22 日, 发现有 8 个雄个体标本, 从第 10—29 刚节出现细长的毛状游泳刚毛, 且体内充满精子。

(2) 抱卵及发育 1964 年 4 月 4 日和 5 月 7 日, 分别在青岛贵州路养殖场和阴岛采到 2 个正在抱卵的雌个体。体长均为 4 mm、体宽 0.4 mm, 具 35 (39) 刚节。胚胎附着在第 10(12)—29 刚节的背侧面 (图 168 I), 尚未出现眼、触手、疣足和刚毛 (图 168 J)。

地理分布 分布于渤海、黄海; 马绍尔群岛, 欧洲 (西部和南部), 地中海, 加拿大 (不列颠哥伦比亚), 美国 (加利福尼亚、华盛顿)。

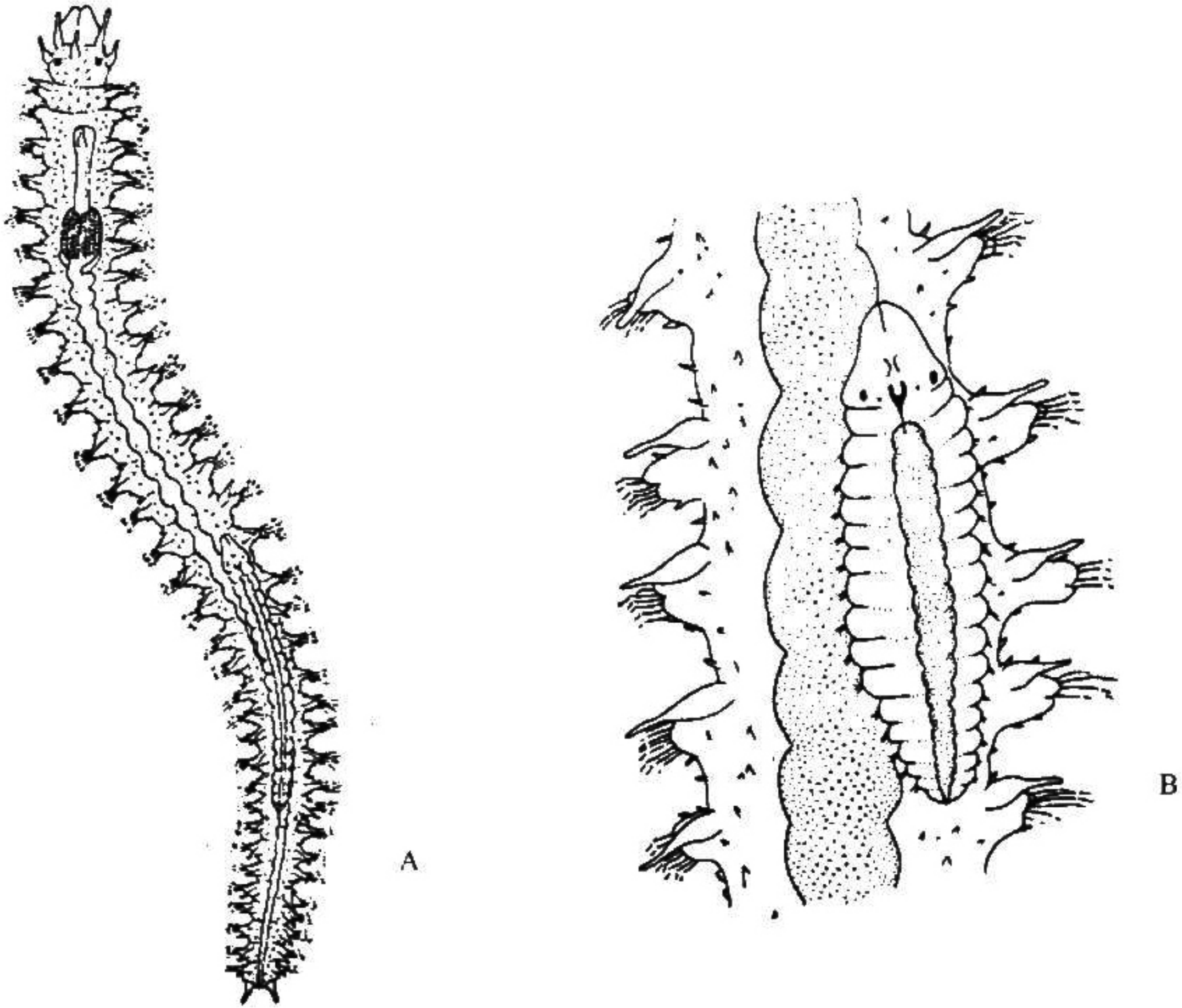


图 169 特猬球裂虫 *Sphaerosyllis pirifera* Claparède 被寄生状态

A. 第 15—24 刚节体腔内寄生有奇花索沙蚕 *Labrorostratus parasiticus* Saint-Joseph (背面观);

B. 寄生虫收缩时仅占寄主的 4 个刚节 (背面观)。

(113) 梨猬球裂虫 *Sphaerosyllis piriferopsis* Perkins, 1981 (图 170)

Sphaerosyllis piriferopsis Perkins, 1981: 1133—1136, figs. 23—24; Meng et al., 1993: 34, fig. 9a—i.

标本采集地 辽宁大连, 山东青岛。潮间带海藻丛和岩石缝隙中。

形态特征 体长 3.2 mm, 体宽 (含疣足) 0.5 mm, 具 35 个刚节。

体表具不规则的乳突, 上黏附着细沙粒。

口前叶矩形, 宽大于长。口前叶后半部具围口节向前覆盖形成的折褶。2 对眼, 矩形排列, 前对大于后对, 部分被折褶覆盖。3 个触手, 中央触手位于口前叶中央的折褶上, 侧触手位于口前叶前缘两侧。2 个触角完全愈合。围口节触须 1 对。触手、触须均为瓶状 (图 170 A)。

咽管可延伸至第 4 刚节, 1 中背齿位于围口节后 (第 1 刚节处)。前胃位于第 4—5 刚节, 上具 13 排肌肉细胞。

疣足单叶型。背须瓶状 (第 2 刚节无背须), 腹须指状, 刚毛叶钝圆锥状、上具数个小乳突 (图 170 B)。